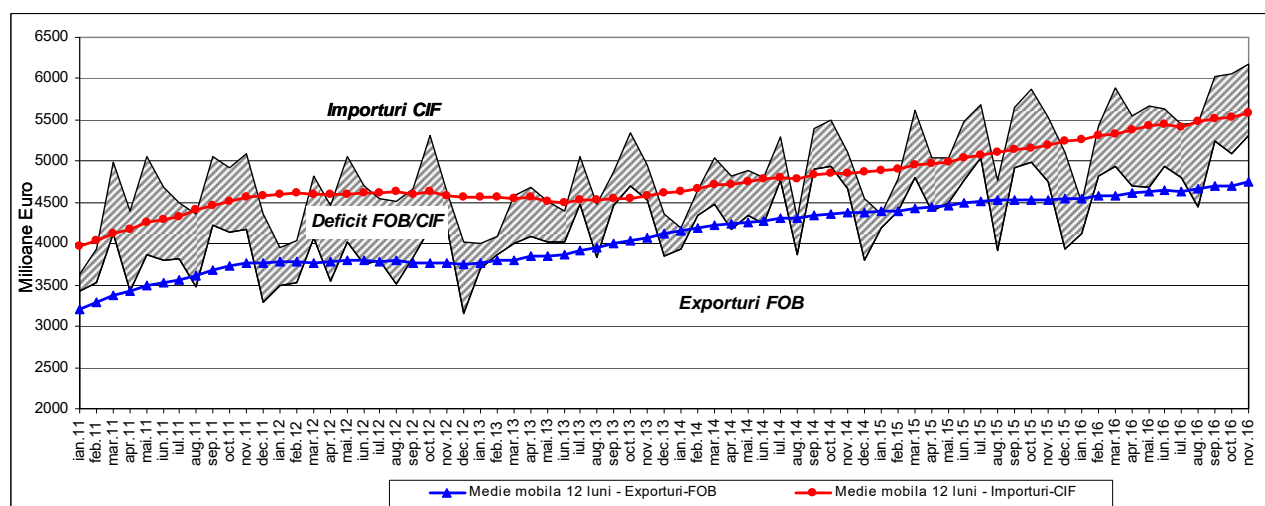


Domeniul: Comerț internațional cu bunuri

În perioada 1.I-30.XI 2016, exporturile și importurile au crescut cu 4,8%, respectiv cu 6,9%, comparativ cu perioada 1.I-30.XI 2015

- În perioada 1.I-30.XI 2016 exporturile FOB au însumat 53072,2 milioane euro, iar importurile CIF au însumat 61842,1 milioane euro.
- Deficitul balanței comerciale (FOB/CIF) în perioada 1.I-30.XI 2016 a fost de 8769,9 milioane euro, mai mare cu 1575,5 milioane euro decât cel înregistrat în perioada 1.I-30.XI 2015.
- În luna noiembrie 2016 exporturile FOB au fost de 5304,9 milioane euro, importurile CIF au fost de 6170,4 milioane euro, rezultând un deficit de 865,5 milioane euro.
- Față de luna noiembrie 2015, exporturile din luna noiembrie 2016 au crescut cu 11,7%, iar importurile au crescut cu 11,6%.

Exporturile, importurile și soldul balanței comerciale în perioada ianuarie 2011 – noiembrie 2016

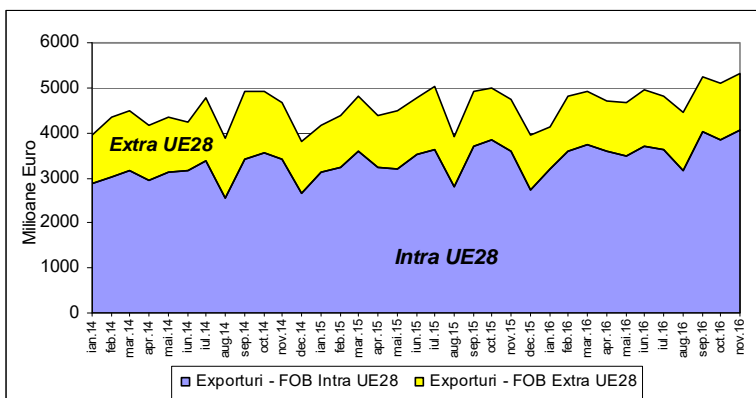


[Datele graficului în format .xls.](#)

Valoarea schimburilor intracomunitare de bunuri (Intra-UE28) în perioada 1.I-30.XI 2016 a fost de 40021,2 milioane euro la expedieri și de 47805,3 milioane euro la introduceri, reprezentând 75,4% din total exporturi și 77,3% din total importuri.

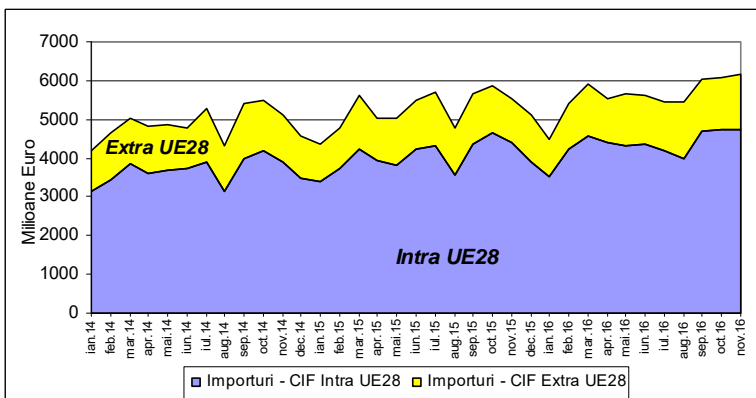
Valoarea schimburilor extracomunitare de bunuri (Extra-UE28) în perioada 1.I-30.XI 2016 a fost de 13051,0 milioane euro la exporturi și de 14036,8 milioane euro la importuri, reprezentând 24,6% din total exporturi și 22,7% din total importuri.

Exporturile INTRA-UE28 și EXTRA-UE28 în perioada ianuarie 2014 – noiembrie 2016



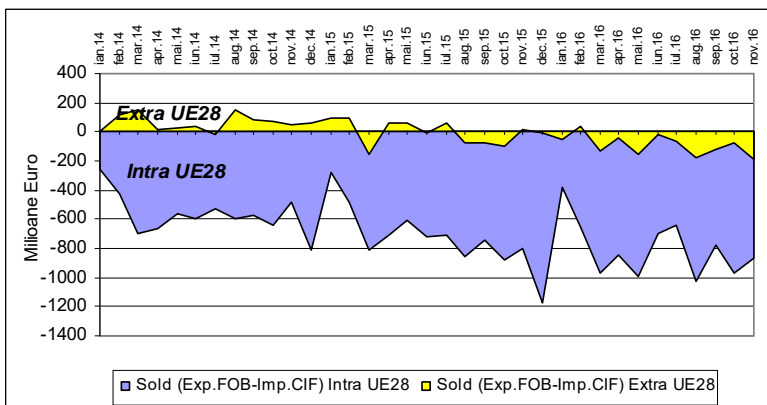
[Datele graficului în format .xls.](#)

Importurile INTRA-UE28 și EXTRA-UE28 în perioada ianuarie 2014 – noiembrie 2016



[Datele graficului în format .xls.](#)

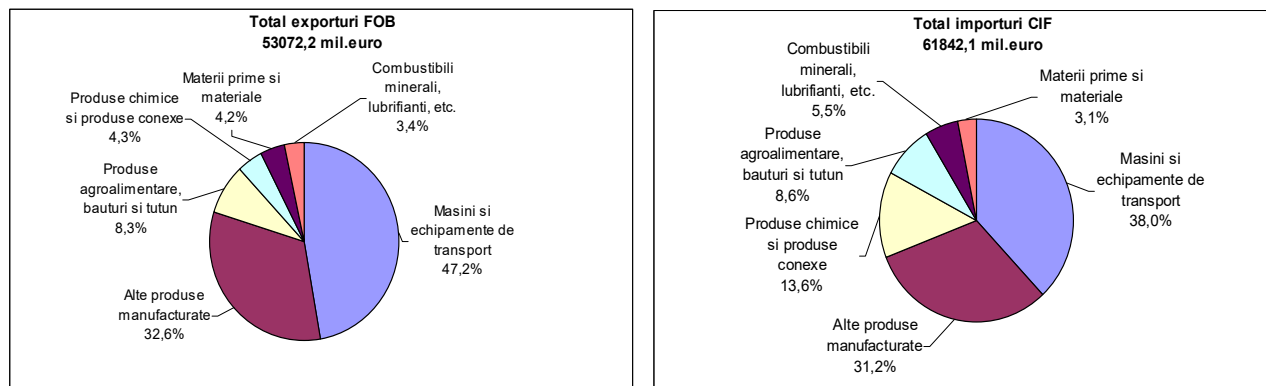
Soldurile balanțelor comerciale INTRA-UE28 și EXTRA-UE28 în perioada ianuarie 2014 – noiembrie 2016



[Datele graficului în format .xls.](#)

În perioada 1.I-30.XI 2016, ponderi importante în structura exporturilor și importurilor sunt deținute de grupele de produse: mașini și echipamente de transport (47,2% la export și 38,0% la import) și alte produse manufacturate*) (32,6% la export și respectiv 31,2% la import).

Structura comerțului internațional pe grupe de produse, în perioada 1.I-30.XI 2016



[Datele graficului în format .xls.](#)

Informații suplimentare:

Pentru interpretarea corectă a indicatorilor, vă rugăm să consultați [Precizările Metodologice](#).

Datele statistice privind exporturile (FOB), importurile (CIF) și soldul FOB/CIF al operațiunilor de comerț internațional cu bunuri, în euro și în lei, pot fi accesate în [anexa format .xls](#) aferentă comunicatului.

Informații detaliate referitoare la comerțul internațional cu bunuri realizat în perioada 1.I-31.X 2016 vor fi prezentate în Buletinul Statistic de Comerț Internațional nr.10/2016, termen de apariție 19 ianuarie 2017.

Date detaliate pentru perioada 1.I-30.XI 2016 vor fi prezentate în Buletinul Statistic de Comerț Internațional nr.11/2016, termen de apariție 20 februarie 2017.

Următorul comunicat de presă, referitor la comerțul internațional cu bunuri în luna decembrie și anul 2016, va apărea la data de 9 februarie 2017.

Arhiva comunicatelor de presă: <http://www.insse.ro/cms/ro/comunicate-de-presa-view>

Pentru comparații internaționale se poate consulta Comunicatul de presă al Eurostat, care va apărea luni, 16 ianuarie 2017 (<http://ec.europa.eu/eurostat>).

Dirrecția de Comunicare

e-mail: birouipresa@insse.ro

Tel: +4021 3181869

*) Sunt cuprinse produse prelucrate, clasificate în principal după materia primă (fier, oțel, cauciuc, metal, etc.) și articole manufacturate diverse (îmbrăcăminte și accesorii, încălțăminte, etc.)